



Voyager™ 1452g

コードレス エリアイメージング スキャナ

クイック スタート ガイド

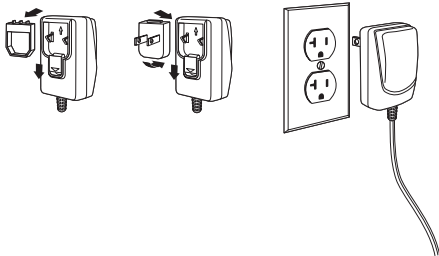
注記： 装置のクリーニングについては、ユーザーズガイドを参照してください。

本ガイドの他言語版をお求めの場合は、当社ウェブサイト www.honeywellaidc.com をご覧ください。

はじめに

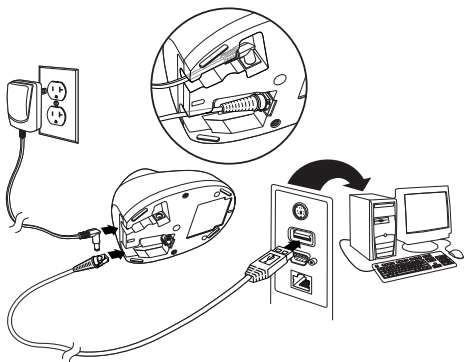
ベースを接続する前にコンピュータの電源をいったんオフにし、ベースの接続を完全に行った後、コンピュータの電源を再度オンにします。ベースが接続され電源がオンになっているときは、ベースにスキャナを置いてリンクを確立します。ベースの緑色のLEDが点滅は、スキャナのバッテリーが充電中であることを示します。

電源の組み立て（付属している場合）

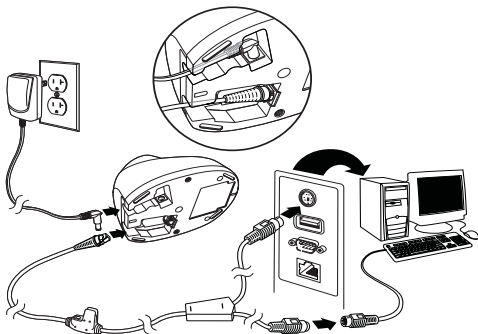


注記： 必要に応じて、電源アダプタを別途ご購入いただく場合があります。

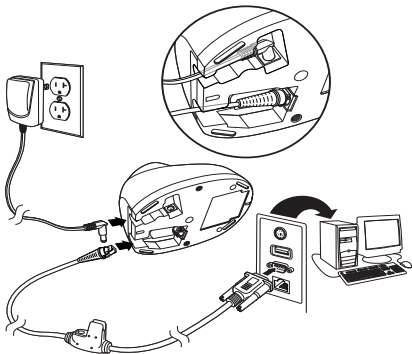
USB 接続



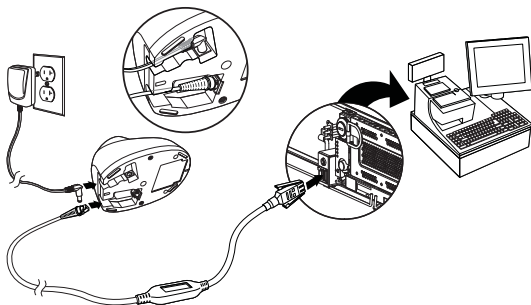
キーボードウェッジ接続



RS232 シリアルポート接続



RS485 接続



読み取り方法

右のように、ビューファインダからエイミングビームが投射されます。エイミングビームは、バーコードの中央に合わせますが、よく読み取れるよう、いずれの方向からでも当てることができます。



バーコードの上にスキャナを当てトリガーを引き、バーコードの中央にエイミングビームを合わせます。

エイミングビームは、スキャナをバーコードに近づけると小さくなり、バーコードから遠ざけると大きくなります。正しく読み取るために、小さなバーコードの場合はスキャナを近づけ、大きなバーコードの場合はスキャナを離して当てます。

バーコードの反射性が高い場合（ラミネートされている場合など）は、バーコードをスキャンできるように、スキャナを斜めに当てなければなりません。

注記： バーコード読み取り時にスキャナからブザーが鳴る場合は、通信が確立されていない可能性があります。スキャナがピッと1回音を鳴らす場合は、通信が確立されています。

標準の製品デフォルト設定

次のバーコードをスキャンすると、標準の製品デフォルト設定がすべてリセットされます。



標準の製品デフォルト設定

注記： Voyager 1452g2D タイプのみ PDF コード並びに 2 次元シンボルに対応しています。Voyager 1452g1D は対応しておりませんのでご注意ください。

RS485 インターフェイス

RS485 インターフェイスはポート 5B にデフォルト設定されています。ポート 9B を使用する IBM POS 端末がある場合、以下の適切なコードをスキャンして、端末をプログラム設定し、キャッシュレジスタの電源を切って再度オンにしてください。



IBM ポート 9B HHBCR-1
インターフェイス



IBM ポート 9B HHBCR-2
インターフェイス

注記： 別のRS485インターフェイスの選択については、当社ウェブサイト www.honeywellaidc.com で該当する製品のユーザーズガイドを参照してください。

USB シリアル

次のコードをスキャンしてスキャナをプログラム設定し、標準の RS232 ベースの COM ポートをエミュレートします。Microsoft® Windows® PC を使用している場合は、Honeywell のウェブサイト (www.honeywellaidc.com) からドライバをダウンロード

する必要があります。ドライバは次に使用可能な COM ポート番号を使用します。Apple® Macintosh コンピュータは、スキャナを USB CDC クラス デバイスとして認識し、クラス ドライバを自動的に使用します。



USB シリアル

注記： その他の設定 (ボーレートなど) は不要です。

USB キーボード (PC)

次のコードをスキャンして、スキャナを USB キーボード (PC) 用にプログラム設定します。



USB キーボード (PC)

国別キーボード

キーボードをお使いの国に合わせてプログラムするには、次の「国別キーボードのプログラム」バーコードをスキャンし、16 ページに記載されている数字のバーコードをスキャンします。そして最後に、「保存」バーコードをスキャンします。原則として、米国以外の国ではスキャナで次の文字はサポートされていません。

@ | \$ # { } [] = / ' \ < > ~



国別キーボードのプログラム

国コード	スキャン	国コード	スキャン
ベルギー	1	イタリア	5
デンマーク	8	ノルウェー	9
フィンランド	2	スペイン	10
フランス	3	スイス	6
ドイツ/ オーストリア	4	米国（デフォルト）	0
英国	7	日本	28



保存

注記： 国コードの全リストについては、当社ウェブサイト www.honeywellaidc.com で該当する製品のユーザーズガイドを参照してください。

ロックリンク

ロックリンク モードを使ってスキャナをベースにリンクすると、他のスキャナを誤ってベースに入れてもリンクされません。ベースに別のスキャナを入れると、スキャナは充電されますが、リンクはされません。



ロックリンク モード
(1台のスキャナ)

別のスキャナを使用するには、「スキャナのリンク解除」バーコード (11 ページ) をスキャンして、元のスキャナのリンクを解除する必要があります。

ロックしたスキャナの無効化

ベースにリンクされている、破損または紛失したスキャナを無効にする必要がある場合は、「ロックしたスキャナの無効化」バーコードを新しいスキャナでスキャンし、そのスキャナをベースに入れます。ロックしたリンクは無効になり、破損または紛失したスキャナとベースのリンクは解除され、新しいスキャナがリンクされません。



ロックしたスキャナの無効化

スキャナのリンク解除

ベースにリンクしているスキャナがある場合は、新しいスキャナをリンクする前に、これまでのスキャナのリンクを解除する必要があります。これまでのスキャナのリンクを解除すると、それ以降ベースと通信することはありません。「スキャナのリンク解除」バーコードをスキャンして、スキャナのリンクを解除します。



スキャナのリンク解除

トリガー

次のバーコードをスキャンすると、手動トリガー – 標準モード（読み取るときにトリガーを引く）またはプレゼンテーションモード（スキャナがバーコードを認識するとアクティブになる）でスキャナを使用できます。



手動トリガー – 標準
（デフォルト）



プレゼンテーションモード

サフィックス

バーコードの後にキャリッジリターンを追加する場合は、「CR サフィックスの追加」バーコードをスキャンします。バーコードの後にタブを追加するには、「タブサフィックスの追加」バーコードをスキャンします。サフィックスを削除するには、「サフィックスの削除」バーコードをスキャンします。



CR サフィックスの追加



タブサフィックスの追加



サフィックスの削除

すべてのシンボル体系へのコードIDプレフィックスの追加

コードIDプレフィックスをすべてのシンボル体系に一度に追加するには、次のバーコードをスキャンします。



すべてのシンボル体系へのコードIDプレフィックスの追加
(一時設定)

注記：コード ID の全リストについては、当社ウェブサイト www.honeywellaidc.com で該当する製品のユーザーズガイドを参照してください。

機能コードの送信

この設定が有効で、スキャンされたデータに機能コードが含まれていると、スキャナはその機能コードを端末に送信します。これらの機能コードについてのチャートは、ユーザーズガイドに記載されています。スキャナがキーボード ウェッジ モードになっている場合、スキャンコードは送信される前にキーコードに変換されます。



有効
(デフォルト)



無効

データ フォーマット エディタの手順

データ フォーマットを入力するための簡単な手順は次のとおりです。詳細な手順については、当社ウェブサイト www.honeywellaidc.com でユーザーズ ガイドを参照してください。

1. 「**データ フォーマットの入力**」のシンボルをスキャンします。
2. 基準/代用フォーマット: 基準フォーマットの場合は **0** をスキャンします。
3. 端末タイプ: どのような端末タイプの場合でも **099** をスキャンします。
4. コード ID: どのようなバーコードタイプの場合でも **99** をスキャンします。
5. 長さ: どのような長さのバーコードの場合でも **9999** をスキャンします。
6. エディタ コマンド: 次の「プログラミング チャート」を使用します。
7. 「**保存**」をスキャンして入力内容を保存します。



データフォーマットの入力



すべてのデータフォーマットの消去



保存

プログラミング チャート





8



9



A



B



C



D



E



F



保存

EZConfig-Scanning™

スキャナの追加機能にアクセスするには、オンライン設定ソフトウェア ツールの EZConfig-Scanning をお使いください。当社ウェブサイト www.honeywellaidc.com でダウンロードできます。

テクニカル サポート

テクニカル サポート、製品サービス、および修理の連絡先は、www.honeywellaidc.com をご覧ください。

限定保証

保証については、当社ウェブサイト www.honeywellaidc.com/warranty_information を参照してください。

特許

特許情報については、www.hsmpats.com を参照してください。

Disclaimer

Honeywell International Inc. (“HII”) reserves the right to make changes in specifications and other information contained in this document without prior notice, and the reader should in all cases consult Honeywell to determine whether any such changes have been made. The information in this publication does not represent a commitment on the part of HII.

HII shall not be liable for technical or editorial errors or omissions contained herein; nor for incidental or consequential damages resulting from the furnishing, performance, or use of this material.

This document contains proprietary information that is protected by copyright. All rights are reserved. No part of this document may be photocopied, reproduced, or translated into another language without the prior written consent of HII.

©2014 Honeywell International Inc. All rights reserved.

ウェブサイト：www.honeywellaidc.com